

KNX - proServ – Tutorial Installation

General

L'interface ProServ est une interface qui permet :

- La configuration complète de l'interface utilisateur graphique pour les périphériques iPhone, iPad et Android à travers ETS.
- L'accès au bus KNX avec KNXnet / IP (programmation avec ETS par ex.)
- Contrôler le bus KNX avec nos applications gratuites "iKnix" et "iKnix HD" d'Apple Store (Android en préparation)

Connexions

ProServ a besoin d'une alimentation de:

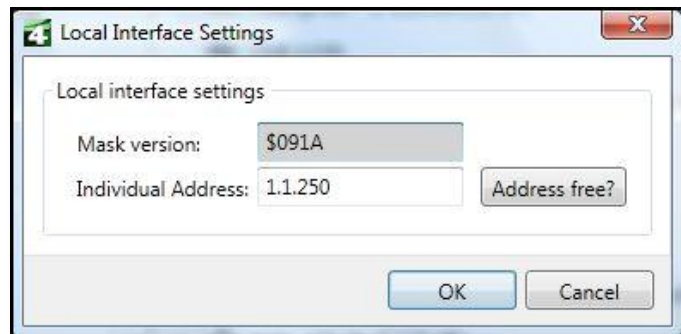
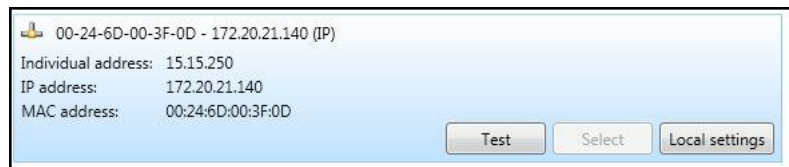
- Alimentation extérieure 12-24V AC ou 12-30V DC (800Mw)
- Alimentation par le câble réseau (PoE)

De plus ProServ doit être connecté à votre routeur Wifi et au bus KNX.

Configuration IP et adresse physique

ProServ doit être ajouté à votre réseau local (LAN) et doit être configuré avec une adresse IP statique. Après avoir connecté ProServ comme mentionné ci dessus nous vous prions de :

1. Ouvrir ETS4 (ETS3f est également possible, cependant les dialogues sont quelque peu différents)
2. Aller dans *Settings in ETS4* "Paramètres", "communication" et vous trouverez le dispositif dans "connexions" découverts
3. Sélectionner le périphérique et appuyer sur "select"
4. Cliquer sur "Local Settings" pour attribuer une adresse d'interface physique. Cela est nécessaire pour programmer le bus avec ProServ. Les deux premiers chiffres doivent correspondre à la ligne de TP de votre installation.



Local Settings Dialog

5. Télécharger la base de données du produit de www.knxware.com et importer la dans votre base de données ETS..
6. Régler maintenant l'adresse IP dans "Paramètres" du dispositif. Dans "configuration IP 1", vous devez utiliser une adresse IP statique dans votre réseau local pour ProServ, qui n'est pas dans la plage DHCP de votre routeur IP.
7. Après avoir téléchargé l'adresse physique et l'application, vous devez rechercher de nouveau l'interface de programmation, comme l'adresse IP a été changée dans l'intervalle. Pour ce faire utilisez simplement à nouveau les étapes 2 et 3.

Fonctions Spéciales ProServ

Les différentes fonctions que vous pouvez utiliser dans les zones doivent être bien connues. Il y a quelques fonctions particulières disponibles qui sont décrits ici:

- La fonction "URL-Scheme" peut être utilisée pour passer directement à partir de notre application iKnix vers une autre application. Cela peut être utile pour montrer vos caméras IP ou pour contrôler votre musique. Pour plus d'infos rendez vous sur <http://www.handleopenurl.com> pour trouver le nom correspondant à votre application que vous souhaitez de démarrer. Attention de ne pas ajouter le "://" à la fin de la chaîne. L'objet de communication "URL-scheme" enverra un télégramme "ON" lorsque vous appuyez sur le bouton ce que peut être utilisé pour activer votre amplificateur par exemple.
- Le «Date / Heure» fonction sera bientôt mis en place
- Il est possible de définir 4 profils d'utilisateurs différents en fonction des droits utilisateurs pour chaque fonction activée. Les mots de passe des utilisateurs peuvent être définis dans la section paramètre.

Utiliser l'Appli iKnix

Après avoir téléchargé les paramètres à ProServ il suffit de lancer le "iKnix" sur votre périphérique. Sélectionnez le bouton "i" et insérez l'adresse IP statique de votre contrôleur ProServ. Maintenant il vous sera demandé le mot de passe du profil utilisateur (ce champ peut rester libre).

BleuCommAzur EURL
180 imp. du Baou
F-06560 Valbonne
Tel. : +33 607 5025 06
contact@proknx.com
www.proknx.com
www.knxware.com

Tech. support in English, French and German

If you like the way how to configure and to work with this app you are kindly invited to leave a short evaluation on app store: <http://itunes.apple.com/en/app/iknix/id364252239?mt=8&ign-mpt=uo%3D4>